



گزارش پایداری ۱۴۰۳/۱۲/۳۰



گروه صنعتی بارز

## گزارشگری پایداری

### ۱) بعد محیط زیست

#### ۱-۱) کاهش مصرف انرژی

##### • اقدامات انجام شده جهت کاهش مصارف انرژی

- ✓ تشکیل منظم جلسات کمیته انرژی جهت بررسی مسائل مربوط به انرژی و پیگیری انجام پروژه‌های تعریف شده
- ✓ فرهنگ‌سازی مستمر و برگزاری دوره‌های آموزشی انرژی جهت افراد مؤثر بر عملکرد استفاده‌های بارز انرژی
- ✓ اندازه‌گیری و محاسبه مصارف انرژی نواحی و مقایسه با خط مبنای انرژی جهت کنترل و پایش مصارف انرژی
- ✓ کنترل موارد مرتبط با مصرف انرژی در فرایند تولید محصول و اصلاح فرایند تولید برای جلوگیری از دوباره‌کاری‌ها
- ✓ کنترل و نظارت بر طراحی و خرید محصولات و خدمات پربازده از طرف واحد انرژی
- ✓ اجرای اثربخش برنامه‌های نگهداری و تعمیرات به‌منظور بهینه‌سازی مصرف انرژی در تجهیزات

##### • انرژی الکتریکی

- ✓ بهبود عملکرد الکتروموتورها و سیستم‌های کنترلی مرتبط با آن
- ✓ اصلاح سیستم روشنایی با سرویس و تمیزکاری چراغ‌های موجود و جایگزینی چراغ‌های کم‌مصرف
- ✓ کنترل سیستم تولید هوای فشرده با سیستم کنترل‌کننده PID و اینورتر
- ✓ پایش و اندازه‌گیری هوای فشرده مصرفی و تولیدی کمپرسورها با استفاده از فلومتر
- ✓ مدیریت مصرف انرژی در سیستم‌های تأمین‌کننده گرمایش و سرمایش سالن‌های تولید
- ✓ بازرسی روشنایی‌ها و مصارف جانبی انرژی الکتریکی در سطح کارخانه جهت بررسی موارد اتلاف انرژی
- ✓ جایگزینی کمپرسورهای هوای فشرده فرسوده با جدید
- ✓ بهبود سیستم اندازه‌گیری و پایش

##### • انرژی حرارتی

- ✓ مدیریت بار بویلرها و دیگ‌های آبگرم و بازیافت کندانس‌های برگشتی از سالن‌های پخت

- ✓ کنترل اتوماتیک نسبت هوا به سوخت در بویلرها با استفاده از آنالیز گازهای احتراقی
- ✓ مدیریت نشتی‌های بخار و محاسبه و برنامه‌ریزی جهت کاهش میزان اتلاف بخار
- ✓ بررسی عملکرد استیم تراپ‌های موجود با استفاده از دستگاه تست تراپ و تعویض استیم تراپ‌های معیوب
- ✓ کاهش مصرف بخار با استفاده از سیستم گردشی آب داغ به‌جای بخار در سیستم‌های گرمایشی
- ✓ عایق کاری قسمت‌هایی از مخازن، هدرها، ولوها و اتصالات با استفاده از رنگ عایق حرارتی نانو
- ✓ نوسازی بویلرهای معیوب (ریتیوب)
- ✓ جایگزینی بویلرهای فرسوده با بویلرهای جدید
- ✓ بهبود سیستم اندازه‌گیری و پایش

روند ده‌ساله شاخص‌های مصرف انرژی در مجتمع کرمان تا سال ۱۴۰۳ به شرح جدول زیر است.

سال										شاخص انرژی
۱۴۰۳	۱۴۰۲	۱۴۰۱	۱۴۰۰	۱۳۹۹	۱۳۹۸	۱۳۹۷	۱۳۹۶	۱۳۹۵	۱۳۹۴	
۱/۹۲	۱/۱۱	۱/۰۹	۱/۱۰	۱/۱۳	۱/۲۴	۱/۲۵	۱/۲۴	۱/۲۳	۱/۲۹	شدت مصرف انرژی الکتریکی (مگاوات ساعت بر تن)
۱۴/۷۵	۱۵/۵۹	۱۳/۸۶	۱۳/۳۰	۱۲/۹۶	۱۴/۱۳	۱۳/۴۱	۱۲/۹۳	۱۳/۶۶	۱۴/۹۸	شدت مصرف انرژی حرارتی (گیگاژول بر تن)
۲۶/۵۳	۲۷/۵۹	۲۵/۶	۲۵/۲	۲۵/۱	۲۷/۵	۲۶/۹	۲۶/۳	۲۶/۹	۲۸/۹	شدت مصرف انرژی کل (گیگاژول بر تن)
۱۰۱۷۲۲	۹۹۵۲۶	۱۰۰۶۹۹	۱۰۰۵۳۳	۱۰۴۲۱۲	۹۸۲۱۶	۹۸۶۶۵	۱۰۱۱۵۷	۱۰۰۱۲۸	۹۲۸۸۹	برق مصرفی (مگاوات ساعت)
۴۳۱۸۵	۴۳۸۵۵	۴۰۳۰۵	۳۸۰۴۱	۳۷۶۴۳	۳۵۰۳۱	۳۳۲۲۶	۳۲۹۴۶	۳۲۳۶۵	۳۱۲۹۰	گاز مصرفی (هزار مترمکعب)
۷۷۹۱۰۹	۲۴۳۱۲۶	۲۱۳۴۸۸	۱۷۴۹۸۶	۷۶۵۳۴	۷۵۱۴۸	۷۵۲۳۹	۷۱۳۱۶	۷۰۳۰۰	۶۴۳۸۵	هزینه برق کارخانه (میلیون ریال)
۳۴۱۸۵۶	۲۴۹۳۵۷	۲۵۱۶۵۵	۱۹۲۱۵۹	۴۵۱۱۹	۴۲۰۰۶	۳۹۷۲۳	۳۹۸۴۲	۳۶۳۴۸	۳۳۶۹۱	هزینه گاز کارخانه (میلیون ریال)

## ۱-۲) کاهش آثار مخرب زیست‌محیطی

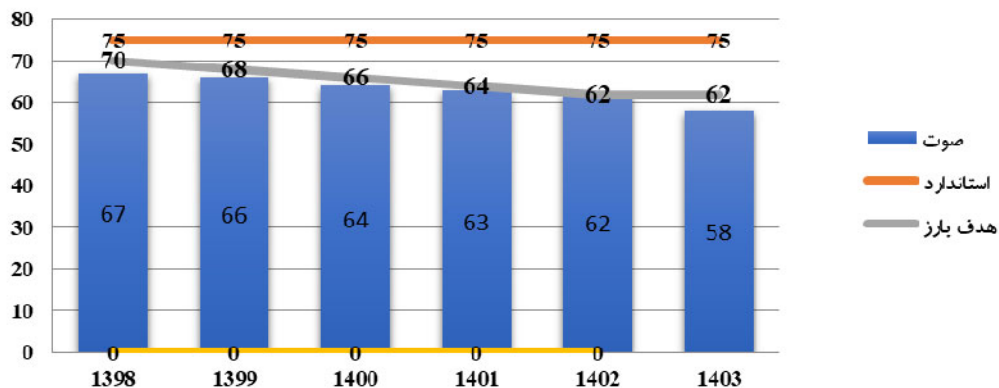
- درختکاری جاده‌های مسیر اطراف کارخانه
- بهره‌برداری از تصفیه‌خانه فاضلاب انسانی و صنعتی جهت آبیاری فضای سبز
- تهیه و اجرای برنامه عملیاتی مدیریت پسماند با همکاری دانشگاه تهران
- انتخاب به‌عنوان کارفرمای سلامت‌محور برتر استانی
- کاهش میزان موجودی انبار ضایعات
- تحت کنترل بودن تمامی عوامل آلوده‌کننده محیط‌زیست و مطابقت با استاندارد

### ۳-۱) نظارت و کنترل انتشار آلاینده به محیط

نظارت انجام گرفته بر انتشار آلاینده به محیط در مجتمع بارز کرمان در سال ۱۴۰۳ براساس طرح پایش‌های خوداظهاری سازمان حفاظت محیط زیست با همکاری آزمایشگاه‌های معتمد آن سازمان به شرح جدول زیر است:

تعداد پایش‌های صورت پذیرفته در سه ماهه اول ۱۴۰۳						
ذرات خروجی از دودکش‌ها	گازهای خروجی از دودکش‌ها (CO,CO <sub>2</sub> ,NO <sub>2</sub> ,NOX.NO.H <sub>2</sub> S)	غبار محیطی (PM <sub>10</sub> )	غبار محیطی (PM <sub>2.5</sub> )	پساب خروجی تصفیه‌خانه	صوت محیطی	سایر
۳ نقطه	۲۴ پارامتر	۸ مرتبه	۸ مرتبه	۱	۸ مرتبه	
تعداد پایش‌های صورت پذیرفته در سه ماهه دوم ۱۴۰۳						
ذرات خروجی از دودکش‌ها	گازهای خروجی از دودکش‌ها (CO,CO <sub>2</sub> ,NO <sub>2</sub> ,NOX.NO.H <sub>2</sub> S)	غبار محیطی (PM <sub>10</sub> )	غبار محیطی (PM <sub>2.5</sub> )	پساب خروجی تصفیه‌خانه	صوت محیطی	سایر
۴ نقطه	۲۴ پارامتر	۸ مرتبه	۸ مرتبه	۱	۸ مرتبه	
تعداد پایش‌های صورت پذیرفته در سه ماهه سوم ۱۴۰۳						
ذرات خروجی از دودکش‌ها	گازهای خروجی از دودکش‌ها (CO,CO <sub>2</sub> ,NO <sub>2</sub> ,NOX.NO.H <sub>2</sub> S)	غبار محیطی (PM <sub>10</sub> )	غبار محیطی (PM <sub>2.5</sub> )	پساب خروجی تصفیه‌خانه	صوت محیطی	سایر
۴ نقطه	۲۴ پارامتر	۸ مرتبه	۸ مرتبه	۱	۸ مرتبه	
تعداد پایش‌های صورت پذیرفته در سه ماهه چهارم ۱۴۰۳						
ذرات خروجی از دودکش‌ها	گازهای خروجی از دودکش‌ها (CO,CO <sub>2</sub> ,NO <sub>2</sub> ,NOX.NO.H <sub>2</sub> S)	غبار محیطی (PM <sub>10</sub> )	غبار محیطی (PM <sub>2.5</sub> )	پساب خروجی تصفیه‌خانه	صوت محیطی	سایر
۴ نقطه	۲۴ پارامتر	۴ مرتبه	۴ مرتبه	۱	۴ مرتبه	

### تراز شدت آلودگی صوتی



### نتایج اندازه‌گیری آلودگی صوتی در سال ۱۴۰۳

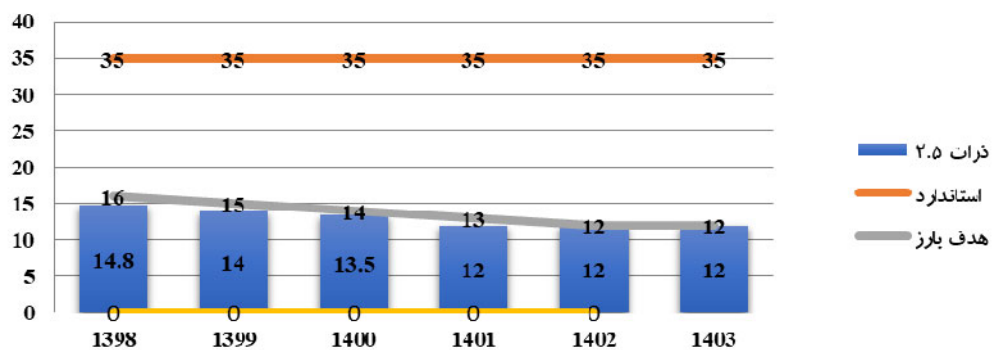
حد استاندارد (dB)	مقادیر اندازه‌گیری شده (dB)	پارامترهای آلودگی صوتی مورد پایش در سال ۱۴۰۳
۷۵	۶۳	ضلع جنوبی
۷۵	۶۲	ضلع غربی
۷۵	۵۲	ضلع شمالی
۷۵	۵۶	ضلع شرقی

### نتایج پایش ذرات معلق محیطی در سال ۱۴۰۳

Pm۱۰	Pm۲.۵	سال
۵۸.۱	۱۲	۱۴۰۳ در سال میانگین
حداکثر ۱۵۰	حداکثر ۳۵	استاندارد

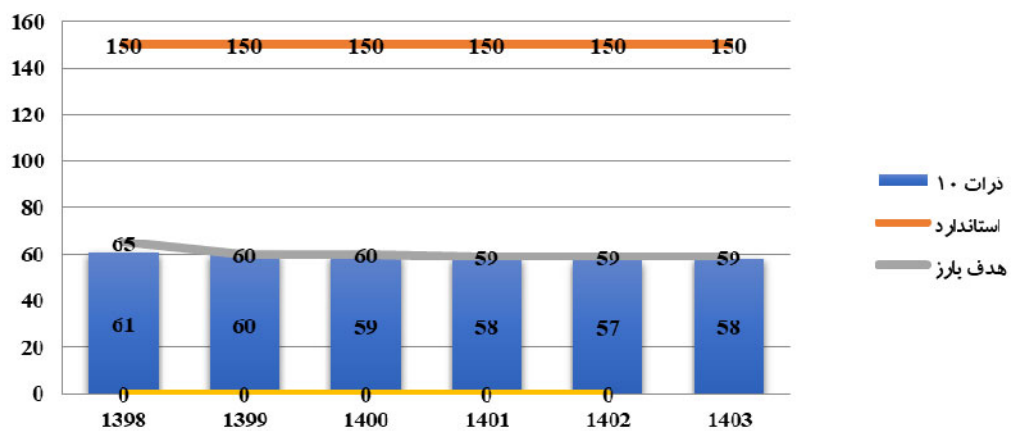
### نمودار میانگین میزان

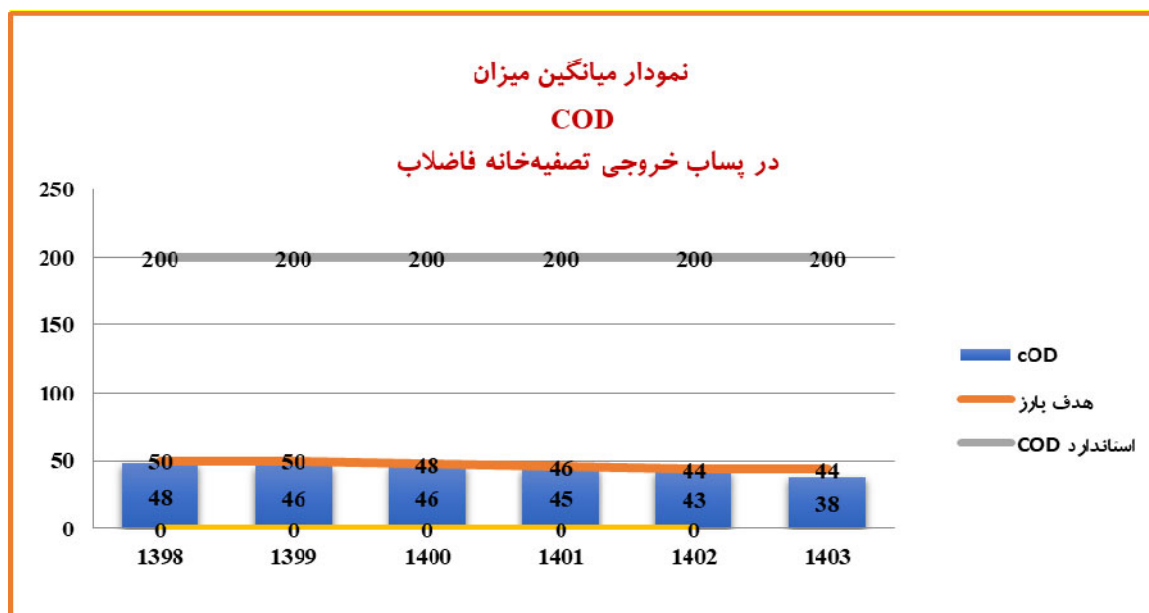
#### ذرات 2.5ppm



### نمودار میانگین میزان

#### ذرات 10ppm





### ۴-۱) اقدامات انجام‌شده در خصوص مشتریان

نحوه انعکاس	شواهد اقدامات در گروه صنعتی بارز
انعکاس ارزش و فرهنگ سلامت مشتری در نظام ارزشی سازمان	ما کارکنان گروه صنعتی بارز خود را متعهد می‌دانیم با تلاش بی‌وقفه برای تحقق اهداف سازمان با تأکید بر تولید محصولات باکیفیت برای مشتریان همراه با رعایت ایمنی، احترام به محیط‌زیست و بهبود عملکرد انرژی موارد زیر را رعایت نماییم.
اشاره صریح به تعهد سازمان به ارتقای سلامت مشتری آن‌ها در نظام ارزشی سازمان	بهبود مستمر در فرایندها، عملکرد کیفیت، ایمنی و سلامت و محیط‌زیست و انرژی با مشارکت کلیه کارکنان
اشاره به الزام و پابندی به قوانین ملی و تعهدات بین‌المللی در نظام ارزشی سازمان	تلاش مداوم در جهت شناسایی، درک و برآورده‌سازی کلیه الزامات قانونی در مدیریت کیفیت، حفاظت از محیط‌زیست، ایمنی، بهداشت، سلامت کارکنان و انرژی با تقویت رویکرد پیش‌گیرانه و فرایندگرا
<ul style="list-style-type: none"> <li>پایش مرتب پارامترهای زیست‌محیطی و انتشار گزارش‌های مربوطه</li> <li>دریافت مجوز فعالیت</li> <li>عدم مشمولیت از جرائم آلاینده‌گی در نتیجه اقدامات انجام‌شده</li> </ul>	رعایت استانداردهای زیست‌محیطی و اخذ گواهینامه، توجه به تذکرات و نکات ارشادی بازرسان سازمان حفاظت محیط زیست، کنترل آلاینده‌های زیست‌محیطی

<ul style="list-style-type: none"> <li>• توجه به الزامات قانون ریج، استفاده از مواد نانو و بایو دوستدار محیط‌زیست</li> <li>• تولید تایر مطابق با E-mark Stage ۲. راه‌اندازی تصفیه‌خانه در کارخانه، انطباق شرایط زیست‌محیطی کارخانه با استانداردهای مربوطه</li> </ul>	<p>توجه به مسئولیت اجتماعی در جهت حفظ محیط‌زیست و توسعه پایدار</p>
<ul style="list-style-type: none"> <li>• توجه به سلامت مشتری در تبلیغات و بازاریابی تولیدات و محصولات</li> <li>• رصد از طریق نظرسنجی از مشتری</li> <li>• تعداد بازدید از سایت نسبت به شرکت‌های رقیب</li> <li>• سنجش رضایت از مشتریان (TCSI)</li> <li>• تمدید گواهینامه ISO ۱۰۰۰۲-۱۰۰۰۴ (نسخه ۲۰۱۸)</li> </ul>	<ul style="list-style-type: none"> <li>• راهنمای عملکرد ایمنی و راحتی تایر</li> <li>• ایجاد سیستم تحویل به‌موقع جهت رضایت مشتریان گروه صنعتی بارز</li> <li>• دسترسی مصرف‌کنندگان به تایر از طریق ۵۰۷ نماینده فروش و ۱۹۷ نماینده خدمات پس از فروش در سراسر کشور</li> <li>• مقایسه میزان رضایت مشتریان رادیال سواری بارز با رقیب داخلی کوپرتایر</li> <li>• راه‌اندازی سیستم نظرسنجی میزان رضایت از بارز از مشتریان خودروساز</li> <li>• اخذ گواهینامه‌های ISO ۱۰۰۰۲-۱۰۰۰۴ در حوزه رضایت مشتریان و شکایت مشتریان</li> <li>• راه‌اندازی سیستم آنلاین جایگزینی محصول برگشتی در ۱۴ مرکز</li> </ul>

### ۱-۵ ضایعات و نحوه برخورد با آن

روش برخورد	اقدامات پیشگیرانه	منابع ایجاد ضایعات
<ul style="list-style-type: none"> <li>- تعیین وضعیت محصولات براساس کاتالوگ دیداری</li> <li>- ریورک محصولات میانی و استفاده به‌صورت درصدی</li> <li>- اصلاح و بهبود آمیزه‌های دارای ایراد</li> <li>- تنظیم مجدد فرایند</li> <li>- تعیین وضعیت مواد میانی (ریورک، اسکراب)</li> </ul>	<ol style="list-style-type: none"> <li>۱) شناسایی ریسک‌های ایجادشده براساس روش PFMEA</li> <li>۲) تهیه طرح کنترل‌ها و کنترل پارامترهای مهم</li> <li>۳) اجرا SPC آفلاین و شناسایی عوامل خاص و عام و حذف عوامل خاص</li> <li>۴) اجرای SPC آنلاین</li> <li>۵) تکمیل فرم‌های تصدیق، راه‌اندازی و تنظیم ماشین و پارامترهای فرایندی</li> <li>۶) اجرای SPC وصفی و شناسایی محصولات دارای ایراد</li> <li>۷) کنترل ۱۰۰٪ خواص فیزیکی آمیزه‌ها و انجام و کنترل میانی (هفتگی) دستگاه‌های آزمون‌های ریلیز آمیزه</li> <li>۸) کنترل مواد اولیه ورودی بر اساس تست پلن و با اجرای طرح نمونه‌برداری استاندارد</li> <li>۹) اجرای MSA</li> <li>۱۰) کالیبره ابزار</li> <li>۱۱) خطاناپذیرسازی فرایند در سطوح متفاوت مانند خطاناپذیرسازی دیداری در ساخت، خطاناپذیری دمای جاقالی در پخت و غیره</li> <li>۱۲) طرح‌ریزی و اجرای سیستم MES برای کنترل توزین مواد اولیه در بنیوری</li> <li>۱۳) طرح‌ریزی و اجرای سیستم MES جهت کنترل و پایش فرایند پخت</li> <li>۱۴) شیروگرافی محصولات جهت بررسی وضعیت هوا به‌صورت رندوم</li> <li>۱۵) بازرسی گرین قبل از پخت</li> <li>۱۶) برگزاری ممیزی‌های چندلایه‌ای و آموزش مداوم اپراتورها</li> <li>۱۷) اجرای PM و EM ماشین‌آلات</li> </ol>	<p>ضایعات ناشی از محصولات خارج از اسپک (شامل ضایعات میانی و ضایعات انتهایی خط همراه با گرید بندی محصول (DX، درجه ۲))</p>

۱۸) ایکسری محصولات رادیال سواری بصورت رندوم	
- برگزاری جلسات CTD و بررسی و رفع عوامل کاهش نمره تایر - تکمیل تست‌های درام و جداسازی محصولات - برگزاری جلسات و حذف عوامل ایجاد کاهش زمان تست درام - برگزاری جلسات حل مسئله مطابق روش PPS در راستای شناسایی	(۱) اندازه‌گیری ابعادی محصولات CTD و محاسبه نمره تایر (۲) انجام تست‌های درام (۳) بازرسی میدانی محصولات برگشتی و ثبت در سیستم (۴) تهیه و تحلیل گراف‌های S گراف (۵) انجام فایروال به صورت رندوم (۶) یونیفرمیتی و کنترل ۱۰۰٪ تایرهای ارسالی به خودروساز (۷) یونیفرمیتی تایرهای ارسالی به بازار به صورت رندوم

## ۱-۶) بعد مسئولیت اجتماعی

### ۱-۶-۱) کمک‌های عام‌المنفعه

اقدامات انجام‌شده در سال ۱۴۰۳		
ردیف	شرح اقدام	مبلغ (ریال)
۱	کمک به اداره کل بهزیستی کرمان جهت کودکان شیرخوار	۱,۰۰۰,۰۰۰,۰۰۰
۲	تشکیل قرارگاه مرکزی اربعین در راهپیمایی اربعین	۱۰,۰۰۰,۰۰۰,۰۰۰
۳	هزینه‌های درمانی	۳۵,۰۰۰,۰۰۰,۰۰۰
۴	قاریان و حافظان قرآن	۲,۵۰۰,۰۰۰,۰۰۰
	مجموع	۴۸,۵۰۰,۰۰۰,۰۰۰

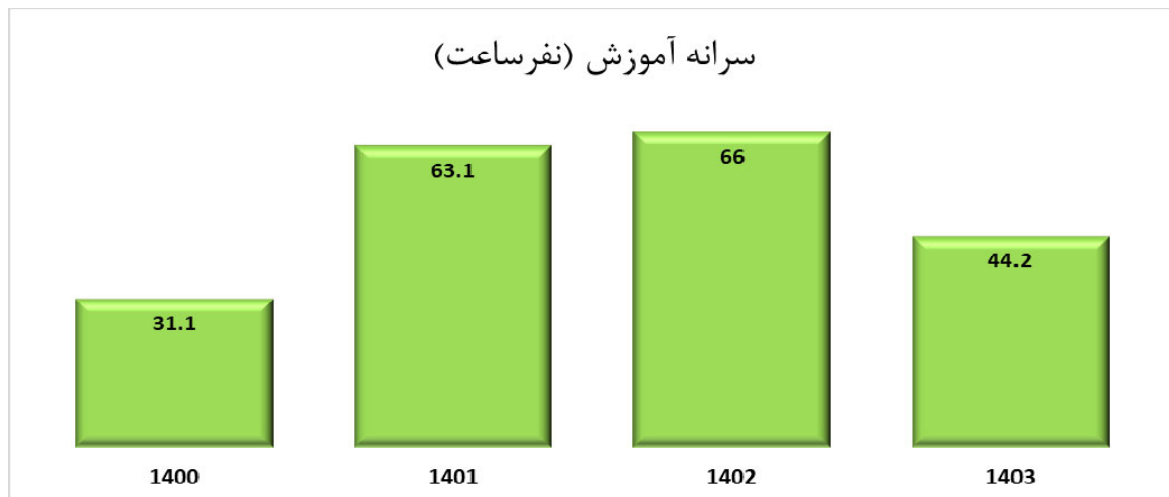
### ۱-۶-۲) اقدامات مربوط به افزایش سطح رفاهی، بهداشتی و ایمنی کارکنان

مهم‌ترین اقدامات انجام‌شده در این بخش براساس زیرفرایندهای منابع انسانی در جدول زیر ارائه شده است.

فرایند	زیرفرایند	اقدام انجام‌شده
برنامه‌ریزی منابع انسانی	پیشرفت شغلی	<ul style="list-style-type: none"> <li>استفاده از تست‌های روان‌شناختی و شخصیت‌شناسی و تحلیل آن‌ها جهت تهیه گزارش بازخورد فرایند استخدام به مدیریت</li> <li>تغییر رویکرد رضایت‌سنجی کارکنان به اثربخشی کارکنان</li> </ul>
جبران خدمات منابع انسانی	حقوق و دستمزد	<ul style="list-style-type: none"> <li>استفاده از تست‌های روان‌شناختی و شخصیت‌شناسی جهت بررسی هرچه بهتر شایستگی‌های مدیریتی و تکمیل پروفایل مدیران با هدف آمادگی برای راه‌اندازی کانون‌های ارزیابی مدیران</li> <li>بازنگری برخی آیین‌نامه‌ها از جمله آیین‌نامه پرداخت حق ماموریت و هزینه‌های مربوط به آن</li> <li>مکانیزه نمودن حقوق و دستمزد کارشناسی و زیرکارشناسی در سیستم SAP در کارخانه‌های گروه</li> <li>اصلاح کارراه زیر دیپلم</li> <li>همسان‌سازی جدول مشاغل سخت و زیان‌آور بین کارخانه کرمان و کردستان</li> <li>ارتقاء گروه شغلی پرسنلی با رده تکنسین</li> <li>اعطا حق سرپرستی و همسان‌سازی آن در گروه صنعتی بارز</li> <li>اصلاح پایه سنوات پرسنل شرکتی و پیمانکاری</li> </ul>
	انگیزشی رفاهی	<ul style="list-style-type: none"> <li>پرداخت انواع بن غیرنقدی به مناسبت‌های مختلف مانند افزایش تولید، روز کارگر، روز زن، ماه رمضان، عید فطر، پایان سال و سایر موارد</li> <li>مشارکت و حضور در تعاملات اجتماعی و مسابقات ورزشی به مناسبت‌های مختلف در جهت افزایش تعلق سازمانی کارکنان در کلیه سطوح سازمان</li> <li>اعزام کارکنان و خانواده ایشان و اختصاص هتل جهت سفر زیارتی مشهد</li> </ul>

<ul style="list-style-type: none"> <li>• بازنگری برخی آیین‌نامه‌های رفاهی از جمله وام ضروری، تعاملات اجتماعی و غیره</li> <li>• حمایت از طرح ملی مسکن و پرداخت وام به پرسنل تکمیل وجه کرده</li> </ul>		
<ul style="list-style-type: none"> <li>• ارائه خدمات پزشکی و روان‌پزشکی به همکاران و خانواده آن‌ها</li> <li>• انجام معاینات ادواری</li> <li>• اختصاص هتل و ترانسفر برای کارکنان بیمار و خانواده آن‌ها جهت درمان</li> <li>• عقد قرارداد با بیمه ملت جهت بیمه درمان تکمیلی پرسنل و خانواده ایشان</li> </ul>	<p>بیمه و سلامت</p>	
<ul style="list-style-type: none"> <li>• برگزاری شش دوره همایش خانوادگی با عنوان "خانه آرام من" برای بیش از هفتصد نفر از کارکنان و خانواده آن‌ها جهت بهبود روابط و ایجاد تعادل بین کار و زندگی</li> <li>• عضویت در کنسرسیوم اشتغال و مهارت دانشگاه فنی و حرفه ای استان کرمان</li> <li>• بازنگری بیش از ۸۰ شرح شغل مدیریتی در سازمان</li> <li>• برگزاری دوره‌های آموزشی TTT (تربیت مدرسین) برای توسعه مدرسین داخلی</li> <li>• تقدیر به عنوان یکی از برترین تجارب آموزش و توسعه منابع انسانی کشور به وسیله انجمن آموزش و توسعه منابع انسانی در یازدهمین کنفرانس بین‌المللی آموزش و توسعه منابع انسانی</li> <li>• اعزام ۱۲۰ نفر روز پرسنل به ماموریت خارجی جهت بازدید از نمایشگاه‌ها، رویدادهای مهم و کارخانجات خارجی</li> </ul>	<p>برنامه‌های آموزشی و یادگیری</p>	<p>توسعه منابع انسانی</p>

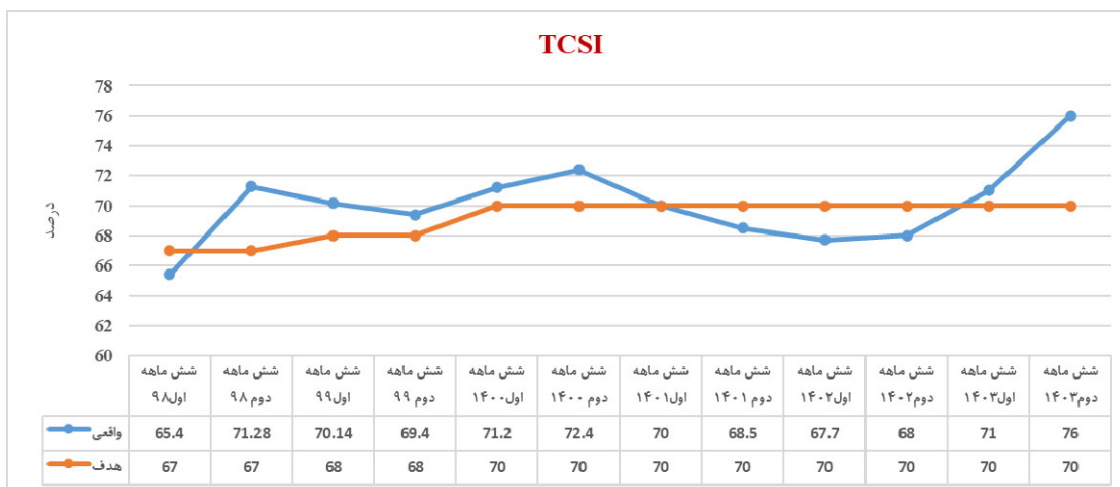
ارائه آموزش‌های مفید به کارکنان، همواره یکی از رویکردهای اصلی گروه صنعتی بارز بوده است که مهم‌ترین موارد آن در جدول بالا ذکر شد. در شکل زیر، روند سرانه آموزش (ساعت - نفر) در شکل زیر ارائه شده است.



### ۳-۶-۱) رعایت حقوق مصرف‌کنندگان و مشتری‌مداری

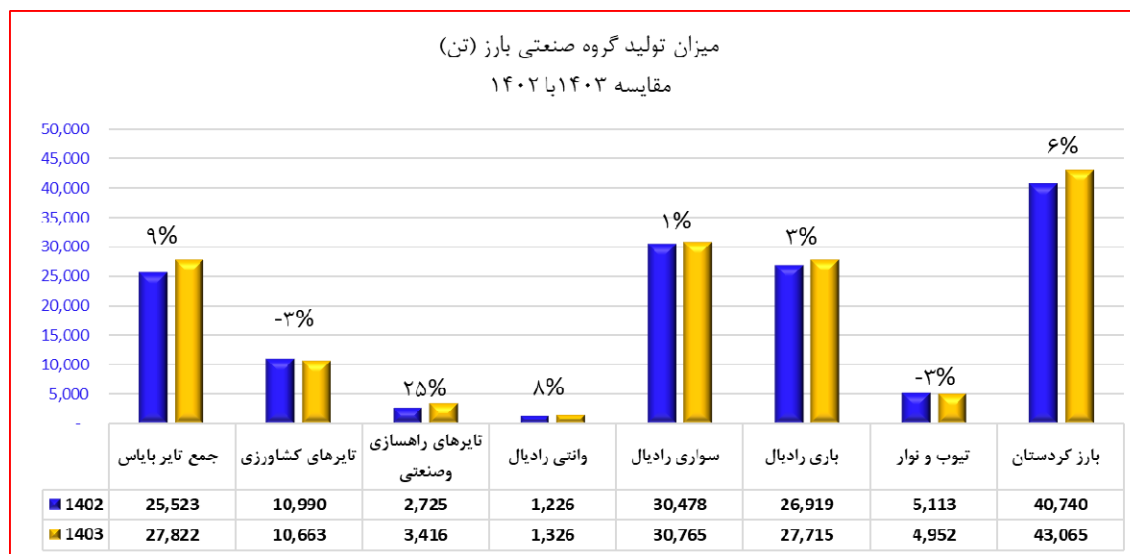
- ارائه خدمات پس از فروش به مشتریان در ۱۹۷ نمایندگی مجاز
- سنجش رضایت مشتریان گروه‌های مختلف محصول در بازه‌های شش‌ماهه
- اخذ گواهینامه‌های ISO ۱۰۰۰۲-۱۰۰۰۴ در حوزه رضایت مشتریان و شکایت مشتریان
- معرفی محصولات در پورتال گروه صنعتی بارز و ارائه راهنمایی‌های قبل، حین و پس از خرید
- ارائه بیشترین مدت زمان خدمات پس از فروش در کشور برای تمامی محصولات
- ارائه شش ماه گارانتی طلایی برای محصولات SUV-CUV
- راه‌اندازی سیستم آنلاین جایگزینی محصول برگشتی در ۱۴ مرکز

• اندازه‌گیری و سنجش شاخص میزان رضایت مشتریان



**۷-۱) بعد اقتصادی**

در شکل زیر، میزان تولید گروه صنعتی بارز در گروه‌های مختلف محصولی و مقایسه آن با سال ۱۴۰۲ نشان داده شده است.



یکی از مهم‌ترین اقدامات سال گذشته، بهینه کردن ترکیب تولید به تفکیک نوع محصول به شرح زیر بوده است:

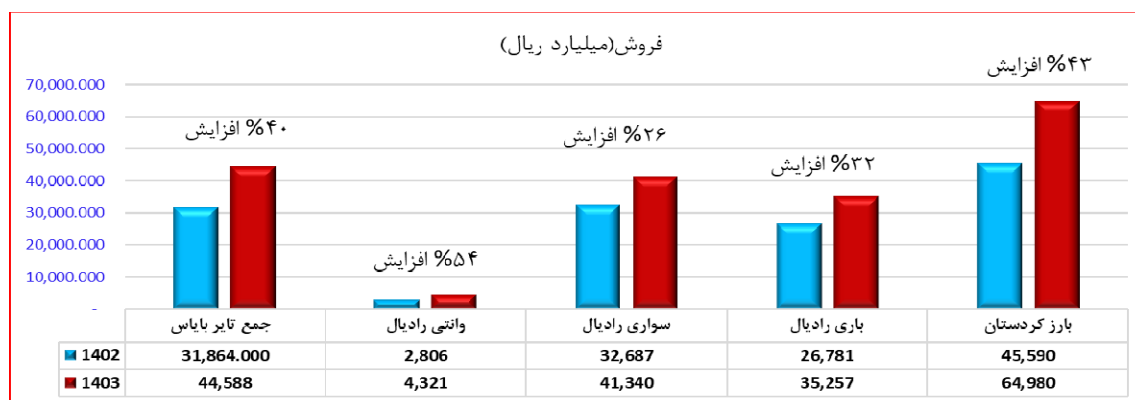
- افزایش ۲۵٪ وزنی محصولات راهسازی و صنعتی ( ۶۹۱ تن) در سال ۱۴۰۳ نسبت به سال ۱۴۰۲
- افزایش ۸٪ محصولات وانتی رادیال (۱۰۰تن) در سال ۱۴۰۳ نسبت به سال ۱۴۰۲
- افزایش ۱٪ محصولات رادیال سواری (۲۸۷تن) در سال ۱۴۰۳ نسبت به سال ۱۴۰۲
- افزایش ۳٪ محصولات باری رادیال (۷۹۶تن) در سال ۱۴۰۳ نسبت به سال ۱۴۰۲
- افزایش ۹٪ وزنی محصولات بایاس (۲.۲۹۹ تن) در سال ۱۴۰۳ نسبت به سال ۱۴۰۲

• کاهش ۳٪ محصولات تیوب و نوار (۱۶۱تن) در سال ۱۴۰۳ نسبت به سال ۱۴۰۲ (علت اصلی این کاهش عمدتاً ناشی از کاهش بارندگی و شرایط نامساعد اقلیمی است که منجر به کاهش تقاضا برای محصولات کشاورزی می‌شود)

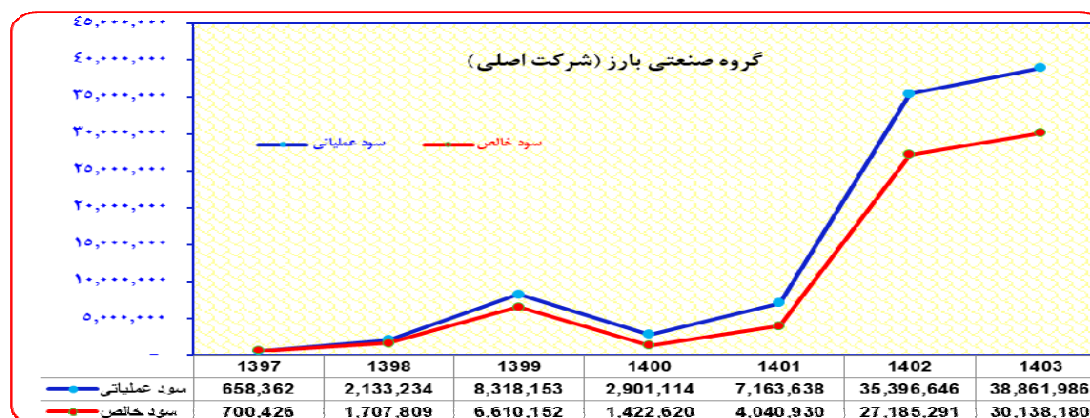
• کاهش، تغییرات فناورانه در صنعت تائیرسازی و افزایش گرایش به استفاده از تایرهای تیوبلس توسط خودروسازان و مصرف‌کنندگان نهایی است که به‌طور مستقیم منجر به کاهش تقاضا برای محصولات تیوب و نوار می‌شود)

• کاهش ۳٪ وزنی محصولات کشاورزی (۳۲۷ تن) در سال ۱۴۰۳ نسبت به سال ۱۴۰۲ (علت اصلی افزایش ۳٪ محصولات بارز کردستان (۲.۳۲۵تن) در سال ۱۴۰۳ نسبت به سال ۱۴۰۲ (این رشد به‌طور عمده ناشی از اجرای مرحله‌ای از طرح توسعه ۱۴ هزار تنی این کارخانه است که بخشی از ظرفیت‌های پیش‌بینی‌شده آن در سال ۱۴۰۳ به بهره‌برداری رسید و منجر به افزایش تولید شد) مجموع تولید بارز کرمان و کردستان در شکل زیر نشان داده شده است. مقایسه این آمار با میزان تولید سال ۱۴۰۲، افزایشی ۴ درصدی را نشان می‌دهد.

میزان فروش گروه صنعتی بارز در سال ۱۴۰۳ در شکل زیر نشان داده شده است. همان‌طور که مشاهده می‌شود، فروش در تمامی گروه‌های محصولی افزایش داشته است.



در شکل زیر سود عملیاتی و سود خالص گروه صنعتی بارز (شرکت اصلی) در سال ۱۴۰۳ و مقایسه آن با سال‌های گذشته نشان داده شده است.



طبق آمار و اطلاعات دریافت شده از سوی انجمن صنفی صنعت تایر کشور، میزان تولید تایر کشور، شامل تایر بایاس و رادیال، در ۱۲ ماهه سال ۱۴۰۳ برابر ۲۸۴.۵۱۰ تن بوده است که نسبت به مدت مشابه سال قبل از نظر وزنی ۷٪ افزایش را نشان می‌دهد. همچنین با توجه به این آمار، سهم تولید بارز کرمان و کردستان از کل تولیدات کشور ۴۵٪ است. درصد سهم وزنی کارخانه‌های تولید تایر در شکل زیر نشان داده شده است.

